



Werk maken van brede welvaart



Werk maken van
brede welvaart

Samen naar een toekomstbestendige wereld



Inhoudsopgave

Inleiding	4
1. Brede welvaart als concept	8
2. Het Tilburgse DNA van brede welvaart	12
3. Impact, interdisciplinariteit en co-creatie	14
4. Programma Brede Welvaart	18
4.1 Academische Werkplaats (Be)sturen op Brede Welvaart	20
4.2 Academische Werkplaats Klimaat en Energie	23
4.3 Academische Werkplaats Inclusieve Arbeidsmarkt	26
4.4 Academische Werkplaats Digital Health & Mental Wellbeing	29
4.5 Netwerk voor pensioen en oudedagsvoorziening Netspar	31
4.6 Wetenschappelijk centrum voor zorg en welzijn Tranzo	33
4.7 Zero Poverty Lab	35
4.8 Zero Hunger Lab	37
Slot	40
Colofon	42



Inleiding

De alsmaar versnellende klimaatverandering, toenemende sociale ongelijkheid en spanningen in de samenleving maken dat het cruciaal is om vaart te maken met de verduurzaming van economie en samenleving op een wijze die sociaal niet tot nog grotere spanningen leidt. Door vanuit de bril van brede welvaart te kijken naar 'wat individuen en de maatschappij van waarde vinden' kunnen we een koers uitzetten naar een toekomstbestendige wereld.¹ We hebben daarmee de kans en de opdracht om zowel ecologische, economische als sociale aspecten gelijktijdig mee te nemen, in samenhang af te wegen tegen het licht van te formuleren doelen en streefwaarden om brede welvaart te bevorderen. De ingrijpende transities in de samenleving op het gebied van ondermeer klimaat en energie, arbeidsmarkt, gezondheid en digitalisering vragen dan ook om nieuwe gemeenschappelijke waarden.² Hoe richten we bijvoorbeeld een duurzame economie in passend bij de ecologische grenzen? En hoe moet het sociaal fundament eruit zien? Hoe zorgen we ervoor dat mensen voldoende bestaansperspectief hebben? Hoe zorgen we ervoor dat mensen willen en kunnen meebewegen met de benodigde veranderingen? Vanuit het mens-perspectief bezien, wordt onder meer duidelijk dat niet iedereen zonder meer mee kan in de verschillende transities en dat een gelijkwaardige verdeling in de samenleving niet evident is. Wat is ervoor nodig om dit te bereiken? Het internationaal gedragen perspectief van brede welvaart leidt ook tot vragen over de inrichting van de maatschappelijke orde en daarmee over onderlinge relaties tussen burgers, markt en overheid. Wat betekent dit voor politiek, bestuur en leiderschap? Hoe vindt uitruil tussen dimensies van brede welvaart plaats? Waar zijn mogelijk win-wins te maken? En, welke (oncomfortabele) keuzes zijn nodig?

Tilburg University wil vanuit haar expertise als mens- en maatschappij-universiteit bovenstaande opgaven begrijpen en concrete handelingsperspectieven bieden voor de verschillende stakeholders die de transities mee tot uitvoering brengen. Brede welvaart is voor Tilburg University daarmee een verbindend en richtinggevend kader om te koersen op een duurzame, inclusieve en rechtvaardige samenleving. Deze drie kernwaarden voor het verbeteren van brede welvaart sluiten aan bij het door de Verenigde Naties (VN) gehanteerde beginsel 'leaving no one behind'³, niemand achterlaten, dat leidend is bij het bereiken van de duurzame ontwikkelingsdoelen (Sustainable Development Goals) en de streefwaarden uit de 2030 agenda⁴. Via

¹ ESB (2023) <https://esb.nu/verbind-meten-van-welvaart-expliciet-aan-maatschappelijke-doelen/>

² Putters, Kim (2023) *Samenleving in de steigers*. Lezing voor Kathedralenbouwers, <https://www.ser.nl/nl/actueel/toespraken/kathedralenspeech>

³ United Nations Development Programme (2018) <https://www.undp.org/publications/what-does-it-mean-leave-no-one-behind>

⁴ United Nations 2030 agenda (2015) <https://sdgs.un.org/2030agenda>

academische werkplaatsen en andere initiatieven zetten we onze expertise op het gebied van economie, recht, theologie, sociale en geesteswetenschappen en de digitale wetenschappen in om in co-creatie met maatschappelijke partners concreet bij te dragen aan behoud en versterking van brede welvaart, hier en nu in Nederland, maar ook voor mensen buiten Nederland en voor toekomstige generaties. Voor Tilburg University is deze samenwerking met maatschappelijke partijen een voorwaarde om onze bijdrage aan de transities vorm te geven. Daarbij werken we vanuit onze bekende Tilburgse signatuur, namelijk vanuit vier veranderingbrengende mechanismen: wet- en regelgeving, markten en organisaties, samenleving en burgers, en technologie en data. Onze onderzoeksagenda richt zich op beschrijvende, monitor-achtige vragen, maar vooral ook op verdiepende en meer verklarende vragen die gaan over maatschappelijke transities en verdelingsvraagstukken, hoe deze aan te pakken en, in termen van besturen en governance, hoe deze institutioneel in te bedden. We werken deze vragen uit in vijf thematische vraagstukken: klimaat en energietransitie, arbeidsmarkt/de oude dag, gezondheid en (mentaal) welbevinden, armoede en hongersnood.

We kiezen daarbij voor co-creatie als werkvorm. In deze collaboratieve en participatieve benadering worden meerdere belanghebbenden (onderzoekers, maatschappelijke partners, bedrijven, studenten, de gemeenschap) bij het onderzoeksproces betrokken. Door middel van co-creatie brengen we verschillende perspectieven en expertise samen vanuit het inzicht dat deze waardevol en noodzakelijk zijn om complexe problemen aan te pakken en zinvolle en bruikbare kennis te genereren. Door co-creatie proberen we de kloof tussen theorie en praktijk te overbruggen en de relevantie en toepasbaarheid van onderzoeksresultaten te vergroten.

In dit position paper lichten we toe waarom en vooral op welke manier het perspectief van brede welvaart een leidend en verbindend principe is voor onze missie om bij te dragen aan een duurzame, inclusieve en rechtvaardige samenleving. Daarnaast presenteren we ons Programma Brede Welvaart aan de hand van acht initiatieven op de bovenstaande vijf samenhangende thematische vraagstukken. We betogen tenslotte dat, hoewel de toekomst onzeker en in hoge mate onvoorspelbaar is, we op deze manier nu de kans moeten pakken om vanuit goed voorouderschap te bouwen aan een toekomstbestendige wereld. We hopen met dit position paper niet alleen onze ambities te presenteren, maar ook anderen te inspireren de handschoen op te pakken in de gezamenlijke opdracht om de noodzakelijke transities te helpen realiseren.



1. Brede welvaart als concept

Onze samenleving staat zoals gesteld voor grote maatschappelijke uitdagingen die vragen om complexe transities. Prangende vraagstukken als klimaatverandering, afnemende biodiversiteit, milieudruk op grondstoffengebruik, armoede, groeiende ongelijkheid, vergrijzing, een stijgende zorgvraag en krapte op de arbeidsmarkt, vragen om nieuwe visies en oplossingen in een lange termijnagenda. Het besef groeit dat het traditionele welvaartsbegrip tekortschiet om deze transities in hun onderlinge samenhang te bezien. In de praktijk wordt vaak de hoeveelheid geproduceerde goederen en diensten (het bruto binnenlands product, bbp) als een indicator voor onze welvaart beschouwd. Meer productie suggereert dan meer welvaart. Met die conclusie moeten we echter voorzichtig zijn, want het bbp registreert lang niet alles wat mensen zelf bepalend vinden voor hun welvaart, noch wat de aarde aankan.

Een toename van het bbp betekent niet automatisch dat iedereen ook beter af is en gezonder wordt, en ook niet dat de kwaliteit van de leefomgeving (natuur en milieu) verbetert. Integendeel: bbp-groei kan negatieve effecten hebben als die groei niet in balans is met de sociale en ecologische dimensies. Daarom moeten we ook weten hoe het gesteld is met de kwaliteit van natuur en milieu, met de staat van het onderwijs, de volksgezondheid, armoede en veiligheid. Kortom, met de welvaart in brede zin.

Het begrip 'brede welvaart' staat voor een brede en internationaal gedragen visie op wat welbevinden en welvaart betekenen voor mensen en de maatschappij als geheel. Het bouwt meer recent voort op het invloedrijke Stiglitz-Sen-Fitoussi-rapport (2009)⁵, geschreven in opdracht van de Franse president Sarkozy, dat zich richt op het meten van economische prestaties en sociale vooruitgang. Hierin wordt gepleit voor een breder en holistischer perspectief op welvaart dan alleen de traditionele economische indicatoren zoals het bruto binnenlands product. Brede welvaart schetst een beeld van de welvaart van een samenleving door rekening te houden met een breed scala aan omstandigheden die het welzijn van mensen beïnvloeden. Naast economische factoren zoals inkomen en werkgelegenheid worden ook sociaal-maatschappelijke en ecologische factoren meegenomen, zoals gezondheid, onderwijs, gelijkheid, sociale cohesie, duurzaamheid en de leefomgeving. Zo kan een completer beeld van de welvaart worden verkregen en kan ook in bredere en samenhangende zin aan welvaart worden gewerkt. Brede welvaart kan dan uitgroeien tot een integraal afwegings- en beslissingskader,

⁵ Stiglitz, Joseph E., Sen, Amartya & Jean-Paul Fitoussi (2009) *Report by the Commission on the Measurement of Economic Performance and Social Progress*, <https://ec.europa.eu/eurostat/documents/8131721/8131772/Stiglitz-Sen-Fitoussi-Commission-report.pdf>

dat als gemeenschappelijk kompas kan worden ingezet bij het realiseren van de ingrijpende maatschappelijke transities.

Brede welvaart is daarmee een belangrijk concept voor beleidsmakers, maar ook voor bedrijven en instellingen, omdat het aangeeft waar kansen en uitdagingen liggen op verschillende terreinen. Het bepalen van het juiste schaalniveau voor een beleid gericht op het behouden en versterken van de brede welvaart is essentieel. Dat kan een werelddeel, zoals Europa, of een land zijn, maar bijvoorbeeld ook een regio, gemeente of een wijk. Waar mensen wonen en wat die locatie te bieden heeft aan bijvoorbeeld werk, scholen, woningen, maar ook de kwaliteit van de leefomgeving, is immers van groot belang voor hun welvaart. Omdat mensen in verschillende omstandigheden verkeren, de leefomgeving varieert en mensen hun welvaartsbronnen op uiteenlopende schaalniveaus (kunnen) mobiliseren, verschillen ook de beleidsopgaven. Brede welvaart is niet evenredig verdeeld onder mensen en plekken; dat wil zeggen dat sommige groepen op sommige plekken meer kwetsbaar zijn dan andere. Vaak stapelen ongunstige uitkomsten zich zelfs op. Kijkend naar achtergrondkenmerken manifesteren welvaartsverschillen zich vooral naar migratieachtergrond, onderwijsniveau en woonomgeving.⁶ Mensen met een slechtere gezondheid en lagere opleidingen hebben vaak een beperkter inkomen uit arbeid en wonen vaker in niet-energiezuinige woningen. Vanuit het gebiedsperspectief zien we dat behalve in binnensteden, met name aan de randen van Nederland sprake is van achterstanden.⁷ Al naar gelang op een locatie bepaalde aspecten van brede welvaart achterblijven bij de gewenste situatie of er juist goede kansen liggen voor versterking van bepaalde dimensies, moet de focus en inzet van beleid anders zijn.

Inmiddels zijn er verschillende instrumenten ontwikkeld die de stand van zaken met betrekking tot brede welvaart in beeld brengen; zo is er de Monitor Brede Welvaart van het CBS die brede welvaart voor heel Nederland in kaart brengt, maar er zijn ook monitors op regionaal en gemeentelijk niveau. Deze instrumenten bieden beleidsmakers een beter inzicht in wat welzijn en welvaart betekenen voor mens en maatschappij op de onderscheiden schaalniveaus.

⁶ Centraal Bureau voor de Statistiek (2023) *Monitor Brede Welvaart @ Sustainable Development Goals 2022*, <https://www.cbs.nl/nl-nl/dossier/brede-welvaart-en-de-sustainable-development-goals/monitor-brede-welvaart-sustainable-development-goals-2022> Klerk, Mirjam de, Eggink, Evelien, Plaisier, Inger & Klarita Sadiraj (2023). *Zicht op zorgen. Kerncijfers over de problemen, hulpbronnen, leefsituatie en ondersteuning van mensen in het sociaal domein*. Den Haag: Sociaal en Cultureel Planbureau. <https://www.scp.nl/publicaties/publicaties/2023/05/31/zicht-op-zorgen>

⁷ Raad voor de Leefomgeving en Infrastructuur, Raad voor het Openbaar Bestuur & Raad voor Volksgezondheid en Samenleving (2023) *Elke regio telt! Een nieuwe aanpak voor verschillen tussen regio's*, https://www.rli.nl/sites/default/files/rli_elke_regio_telt_nieuw_hr_def.pdf

Een belangrijke uitdaging is echter nog om dit inzicht om te zetten in concreet beleid en in concrete strategieën en acties die de brede welvaart bevorderen en beschermen voor de toekomst. Dit vraagt niet alleen om operationalisering van het begrip brede welvaart, maar ook om organisaties, bestuur, instituties en politiek die zijn ingericht op integrale sturing vanuit dit bredere perspectief. Bovendien kan geen enkele organisatie sturen op alle relevante dimensies van brede welvaart. Daarvoor is altijd samenwerking met (een netwerk van) andere organisaties noodzakelijk. Tilburg University wil één van deze organisaties zijn en een katalyserende rol spelen vanuit haar eigen kennis en kunde.




2. Het Tilburgse DNA van brede welvaart

Een brede blik op welvaart, alsook het uitgangspunt van rechtvaardigheid, zit in het DNA van Tilburg University. De Tilburgse universiteit ontstond in 1927 als handelsschool in een tijd dat er nog relatief weinig katholieken op sleutelposities zaten in de industrie, handel, scheepvaart en het bankwezen. Tilburg was intussen een belangrijke industriestad geworden en de nieuwe instelling voor hoger onderwijs kon gaan voorzien in de opleiding van leidinggevenden voor bedrijven. Deze katholieke emancipatie, waarin de Tilburgse hogeschool een aandeel had, bracht tevens een benadering van handel en economie met zich mee die juist breder was dan het in ditzelfde tijdvak door de Amerikaanse econoom Simon Kuznets ontwikkelde concept, en hier al eerder genoemde, bruto binnenlands product. Dat had alles te maken met de inbreng van priester, econoom en hoogleraar Martinus Cobbenhagen (1893-1954), één van de oprichters van de Roomsch-Katholieke Handelshoogeschool te Tilburg en aldaar drie keer rector-magnificus.

Cobbenhagen droeg het katholieke sociaal-economische gedachtegoed uit en zette zich op zijn manier af tegen een enge, beperkte benadering van economie. Hij benadrukte onder meer het belang van ethiek in de economie. In een klimaat waarin pleidooien voor meer sociale rechtvaardigheid toenamen, hield Cobbenhagen een pleidooi voor 'solidarisme' als sociaaleconomisch ordeningsprincipe, in plaats van enerzijds het zuiver individualistisch kapitalisme dat sociale ongelijkheid in de hand werkt en anderzijds het staatsocialisme dat uitgaat van klassentegenstellingen. Veel later zou deze positie als 'Derde weg' (Third way) worden benoemd.

Cobbenhagen was tevens pleitbezorger van een wetenschappelijke opleiding voor de praktijk van het sociaaleconomisch leven. Kwantitatieve en modelmatige methoden vond hij bruikbaar, maar zouden niet de kern van de wetenschap dienen uit te maken. Daarbij zou de economische wetenschap 'organisch' verbonden moeten zijn met andere disciplines, zoals sociologie en psychologie.

De uitbreiding van de hogeschool, tot een moderne, in mens- en maatschappijwetenschappen gespecialiseerde universiteit met zes faculteiten – Economie en Management, Sociale- en Gedragwetenschappen, Rechtsgeleerdheid, Theologie, Geestes- en Digitale Wetenschappen en de business school TIAS – is daarmee ook in sterke mate terug te voeren op de overtuiging en doelgerichte blauwdruk van Cobbenhagen.



3. Impact, interdisciplinariteit en co-creatie

Het huidige brede aanbod van Tilburg als mens- en maatschappij-universiteit trekt een diversiteit aan studenten, docenten en onderzoekers en scheidt daarmee ook de mogelijkheden om maatschappelijke vraagstukken vanuit meerdere perspectieven te benaderen en een adequate bijdrage te leveren aan de aanpak ervan.

De Tilburgse universiteit heeft, zoals hierboven al naar voren kwam, van meet af aan een sterke gerichtheid gehad op maatschappelijke kwesties en praktijk. Wetenschappers engageerden zich vaak op persoonlijke titel met maatschappelijke problemen of organisaties. Martinus Cobbenhagen was bijvoorbeeld voorzitter van de Stichting Wijkwerk die na de Tweede Wereldoorlog armlastige gezinnen steunde. Dit soort activiteiten, onderzoek, advies en meedenken ten behoeve van de samenleving, werden door universiteiten lange tijd betiteld als 'maatschappelijke dienstverlening'. In de jaren zeventig en tachtig van de vorige eeuw kwamen vanuit de roep om een maatschappelijk relevante universiteit veel initiatieven op, zoals in 1969 de Tilburgse rechtswinkel, de eerste van Nederland.

Veel later raakte ook de term valorisatie in zwang, met name bij de technische universiteiten. Zo'n tien jaar geleden gingen Tilburg University en de regio Tilburg inzetten op 'social innovation', dat door de Adviesraad Technologie en Wetenschapsbeleid⁸ wordt omschreven als een verzamelnaam voor hedendaagse initiatieven van mensen en organisaties gericht op innovatieve oplossingen voor maatschappelijke vraagstukken die kunnen uitgroeien tot een breed initiatief van diverse partijen en personen, zoals burgers, ondernemers en wetenschappers.

In de periode 2018-2021 liep aan de Tilburgse universiteit het impactprogramma 'Advancing Society in a Digital Era' dat de verbinding tussen wetenschap en samenleving verder versterkte. Nadat eerder werd gesproken van valorisatie, wordt in lijn met het woordgebruik door KNAW en NWO voortaan gesproken over impact. Het programma Brede Welvaart bouwt hier op voort.

Ook in het strategisch plan voor de periode 2022-2027 *Weaving Minds and Characters* kiest de universiteit er nadrukkelijk voor om de maatschappelijke betekenis van haar onderzoek te versterken. Dit geschiedt voor een deel binnen de in 2023 gestarte academische werkplaatsen waarin onderzoekers en studenten samen met maatschappelijke partners in co-creatie werken aan oplossingen voor grote maatschappelijke vraagstukken. Deze werkplaatsen komen met andere al langer bestaande vormen van co-creatie als Netspar en Tranzo, samen in een

⁸ Adviesraad voor wetenschap, technologie en innovatie (2014) *De kracht van sociale innovatie*, <https://www.awti.nl/documenten/adviezen/2014/1/31/de-kracht-van-sociale-innovatie>

programma waarmee de universiteit invulling geeft en bijdraagt aan brede welvaart, gericht op het bereiken van een samenleving met gelijke kansen en werk, een duurzame leefomgeving en voldoende economische groei.

Voor een dergelijk programma is multi- en interdisciplinariteit een noodzakelijke voorwaarde – een observatie die door Cobbenhagen destijds al was gemaakt.⁹ We maken hierbij gebruik van de Tilburgse thema's als business en organisatie, ondernemerschap, gedrag, besluitvorming, communicatie & cognitie, sociale rechtvaardigheid, gezondheid, digitalisering, kunstmatige intelligentie en datawetenschap, arbeid en arbeidsmarkt, zingeving, globalisering, governance en regulering, competitie en markten. Deze wetenschappelijke competenties, tezamen met de methodologische vaardigheden zijn het fundament voor het Programma Brede Welvaart.

Om de maatschappelijke vraagstukken die gelden als veelkantige 'wicked problems' aan te pakken werken we intensief in co-creatie samen met een scala aan maatschappelijke organisaties, bedrijven en netwerken. En ook met burgers, waarbij we spreken van 'citizen science'. Co-creatie vraagt een tweezijdige benadering waarbij we zoeken naar een agenda waarin de problemen waar stakeholders in de praktijk mee worstelen en de kennis die wij als universiteit in huis hebben overlappen en samen komen, zodat een echte wisselwerking tussen praktijk en onderzoek ontstaat. Dat betekent niet dat we vooral toegepast onderzoek gaan doen, maar wel dat het academisch onderzoek zich richt op vragen die voor de praktijk erg belangrijk zijn ofwel 'use-inspired basic research'¹⁰. Het betekent ook niet dat we in de werkplaatsen slechts gericht zijn op het oplossen van de problemen die (individuele) stakeholders ervaren, maar op het versterken van 'the common good' vanuit het perspectief van brede welvaart op diverse niveaus van de samenleving.

⁹ Deze paragraaf is sterk gebaseerd op Wilthagen, T., Aarts E. & Valcke, P. (2018) Time for interdisciplinarity: An essay on the added value of collaboration for science, university, and society. Tilburg University https://pure.uvt.nl/ws/portalfiles/portal/28373248/180464_Essay_Tijd_voor_Interdisciplinariteit_EN_finalproof_1_.pdf

¹⁰ Stokes, Donald. E. (1997) Pasteur's Quadrant. Washington: Brookings Institution Press.



4. Programma Brede Welvaart

Via het overkoepelende en verbindende thema brede welvaart ontwikkelt de universiteit, in co-creatie met maatschappelijke partners, kennis en toepassingen die bijdragen aan het realiseren en in goede banen leiden van de maatschappelijke transities die nodig zijn voor een toekomstbestendige wereld. Zoals eerder vermeld, is het vertrekpunt voor alle activiteiten van de Tilburgse academische werkplaatsen het VN-principe 'leaving no one behind'. Vanuit het brede welvaartsdenken dat hierboven is geschetst, betekent dit dat de activiteiten die de academische werkplaatsen ontplooiën toewerken naar een inclusieve samenleving en inclusie waarborgen. Welvaart door inclusie, zoals de SSH-raad¹¹ dit formuleert. Voor de verschillende opgaven, zoals de energietransitie en de arbeidsmarkttransitie, betekent dit mogelijk dat extra en/of verschillende inspanningen nodig zijn om ervoor te zorgen dat iedereen kan (blijven) meedoen.

Hiertoe ontwikkelen we kennis en bieden we handelingsperspectief voor de verschillende stakeholders die de transities mee tot uitvoering brengen. Het gaat met name om de vraag hoe de organisaties (overheid, bedrijf, NGO) in de praktijk de brede welvaart kunnen vergroten. We onderzoeken samen met onze partners wat werkt in de praktijk om zo te komen tot aantoonbare maatschappelijke impact. Van *Understanding Society* naar *Advancing Society* zou je kunnen zeggen.

Dit breed en samenhangend programma van initiatieven werkt, vanuit interdisciplinariteit en in co-creatie met maatschappelijke partners, aan het daadwerkelijk mede tot stand brengen van die transities. Dat betekent dat de keuze van het juiste schaalniveau voor de organisaties en initiatieven die brede welvaart in praktijk tot stand moeten zien te brengen van belang is. Dat kan Nederland als geheel zijn, maar kan ook een regio, gemeente, wijk of bedrijf betreffen.

Hieronder gaan we in op de acht thematisch ingerichte initiatieven, grotendeels georganiseerd via academische werkplaatsen, waarmee we vanuit Tilburg University werk maken van brede welvaart. Achtereenvolgens beschrijven we onze inzet op de volgende initiatieven; 1) Academische Werkplaats (Be)Sturen op Brede Welvaart, 2) Academische Werkplaats Klimaat en Energie, 3) Academische Werkplaats Inclusieve Arbeidsmarkt, 4) Academische Werkplaats Digital Health & Mental Wellbeing 5) Netwerk voor pensioen en ouderdagvoorziening Netspar, 6) Wetenschappelijk centrum voor zorg en welzijn Tranzo, 7) Zero Poverty Lab en 8) Zero Hunger Lab.

¹¹ SSH-raad (2020) WIN – Welvaart door Inclusie. <https://sshraad.nl/wp-content/uploads/sites/361/2021/06/SSH-propositie-WIN.pdf>



4.1 Academische Werkplaats (Be)sturen op Brede Welvaart

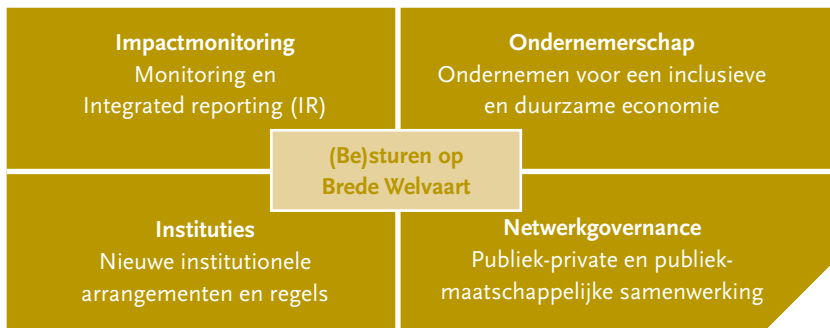
Hoewel een breed welvaartsperspectief door steeds meer publieke en private partijen wordt omarmd als richtinggevend kader voor beleidsvoorbereiding, -ontwikkeling, -monitoring en -evaluatie, roept de toepassing ervan in de nationale, regionale en lokale beleids- en bestuurspraktijk nog de nodige vragen op. Want hoe breng je de brede welvaart van een land, regio of stad het beste in beeld? Hoe maak je keuzes tussen brede welvaartsdoelstellingen van de verschillende maatschappelijke transities? Anders gezegd: welke doelen versterken elkaar (synergie), en welke doelen vragen om een afruil (trade-off)? Hoe versterk je de synergie, en beperk je de afruil? Hoe meet je de bijdrage van een organisatie aan de brede welvaartsontwikkeling? En wat vraagt het versterken van de brede welvaartsontwikkeling van de onderlinge samenwerking tussen publieke en private organisaties op de diverse schaalniveaus?

De Academische Werkplaats (Be)sturen op Brede Welvaart richt zich op beantwoording van deze vragen, en poogt zo handelingsperspectief te bieden voor de verschillende stakeholders die de grote maatschappelijke transities – klimaat en energie, arbeidsmarkt, ongelijkheid en armoede, gezondheid en welzijn - mee tot uitvoering brengen. Het gaat, met andere woorden, om de vraag hoe publieke

en private organisaties (overheden, bedrijfsleven en NGO's) in de praktijk de brede welvaart kunnen vergroten via de genoemde maatschappelijke transities. De onderzoeksthema's van de werkplaats zijn dan ook niet specifiek gericht op één van de maatschappelijke transities, maar op de bredere, onderliggende vragen die samenhangen met de operationalisering van het begrip 'brede welvaart' en die voor alle werkplaatsen en betrokken stakeholders van belang zijn. Centraal in de werkplaats staat de vraag *op welke wijze publieke en private organisaties beter kunnen (be)sturen richting welzijn en brede welvaart*. In deze sturingsvraag komt de behoefte van veel betrokkenen tot uitdrukking om de komende periode de slag te maken van ambitie naar actie, van concept naar praktijk, van de inzet van brede welvaart als (denk)kader naar (richtinggevend) kompas.

Veel partijen geven aan brede welvaart niet enkel als (beleidsarm) monitorings-instrument te willen gebruiken, maar ook als (beleidsrijk) afwegingskader en kompas waarop gekoerst kan worden. De roep om te sturen op brede welvaart klinkt steeds luider. Bedrijven en beleidsmakers willen niet-economische factoren zoals gezondheid, inclusie en klimaat de laatste jaren steeds zwaarder laten meewegen in hun besluitvorming. Ze hebben nu echter onvoldoende hulpmiddelen om concreet te kunnen sturen. Waar op (inter)nationaal niveau al veel onderzoek wordt verricht naar (de verfijning van) meetsystemen voor monitoring van brede welvaart (zoals door de nationale planbureaus), is de meer actiegerichte vertaling van de inzichten die dat oplevert voor de planning en (aan)sturing van activiteiten van organisaties en beleid nog relatief onontgonnen. De Academische Werkplaats (Be)sturen op Brede Welvaart kiest ervoor om juist dit terrein te betreden, en met praktijkgericht onderzoek een bijdrage te leveren aan de sturingsvraag die vele publieke en private organisaties op dit moment bezighoudt.

Inzet van de werkplaats is om enerzijds meer inzicht te verkrijgen in de complexiteit en effecten van besluitvorming die samenhangt met het sturen op brede welvaart door publieke en private organisaties, en anderzijds concepten, modellen en sturingsinstrumenten te ontwikkelen die bijdragen aan betere besluitvorming voor brede welvaart. Vanuit de centrale idee van '(be)sturen op brede welvaart' hebben we daarom vier (samenhangende) onderzoeksthema's gedefinieerd die hier invulling aan geven, te weten: (a) impactmonitoring, (b) ondernemerschap, (c) sturing en netwerk-governance van (samenwerkende) organisaties, en (d) instituties en institutioneel design voor brede welvaart (figuur 1). Het zijn thema's die enerzijds aansluiten bij lopende kennisdomeinen en de specifieke expertise van onderzoekers van Tilburg University en anderzijds inspelen op de vragen en behoeften van betrokken praktijkpartners.



Figuur 1. Onderzoeksthema's Academische Werkplaats (Be)sturen op Brede Welvaart, Tilburg University

De figuur brengt tot uitdrukking dat we vanuit Tilburg University onderzoek doen dat bijdraagt aan (be)sturen op brede welvaart en dat we dat doen vanuit een aantal onderscheidende, maar met elkaar samenhangende thema's. Zo is 'integrated reporting' van belang voor bedrijven om hun impact op brede welvaart inzichtelijk te maken, op basis waarvan ze hun ondernemerschap voor een inclusieve en duurzame economie kunnen verbeteren. De effecten daarvan krijgen een groter bereik wanneer meer bedrijven dat gelijktijdig doen. En omdat bedrijven – lokaal en regionaal – vaak samenwerken in ketens en netwerken, is het van belang om ook te kijken naar hoe gezamenlijk op brede welvaart kan worden gestuurd. Hoe die ketens en netwerken beter kunnen worden (in)gericht om brede welvaartsdoelen te bereiken. Daarmee raken we aan de institutionele condities en randvoorwaarden in het samenspel tussen overheid, bedrijfsleven en samenleving, die al dan niet bijdragen aan besluitvorming die brede welvaart bevordert. In de uitwerking van het onderzoeksprogramma houden we deze samenhang in beeld en proberen we het grensverkeer tussen de thema's te bevorderen.



4.2 Academische Werkplaats Klimaat en Energie

Klimaatverandering is in toenemende mate een urgente en fundamentele bedreiging voor de mens. Denk bijvoorbeeld aan de gevolgen van opwarming van de aarde in de vorm van aanhoudende droogte, maar ook in de vorm van totale verwoesting die overstromingen teweeg kunnen brengen wanneer grote hoeveelheden water door droge grond niet opgenomen kunnen worden. Vaak denken we hier aan voorbeelden van ver weg, zoals bijvoorbeeld de overstromingen in Italië in 2023, maar dit soort voorbeelden vinden we ook dichtbij in Nederland zoals in Limburg in 2021. De gevolgen van klimaatveranderingen hebben in het algemeen effect op waar we veilig kunnen wonen en werken, op de omgeving om ons heen (denk aan biodiversiteit) en op het mens-zijn in de brede zin van het woord, dus op brede welvaart.

Recente rapporten over klimaatverandering zijn steeds pessimistischer over de mogelijkheid om de vaak ernstige gevolgen af te wenden. Tegelijkertijd is het nog niet te laat om iets te doen en de ergste gevolgen te verminderen. Echter, klimaatverandering kan alleen effectief en legitiem worden aangepakt als de daarvoor benodigde transities sociaal rechtvaardig zijn (of als zodanig gepercipieerd worden). Het is dus belangrijk ervoor te zorgen dat verschillende

groepen in de samenleving in gelijke mate kunnen profiteren en dat de transitie niet ten koste gaat van bepaalde toch al kwetsbare groepen, zoals mensen die in achterstandswijken wonen, of van nog niet vertegenwoordigde groepen, zoals toekomstige generaties. Ook hier is het beginsel *leaving no one behind* het uitgangspunt.

Fundamenteel onderzoek heeft al geleid tot een beter begrip van de wetenschap van klimaatverandering en heeft geholpen om te innoveren in energietechnologieën. Transities brengen echter niet alleen technische uitdagingen met zich mee, maar zeker ook sociale, economische, en juridische uitdagingen die betrekking hebben op de manier waarop mensen zich gedragen en samenlevingen worden bestuurd. Ze brengen hoge kosten en baten met zich mee, zowel materieel als immaterieel. Als we de sociale kant van klimaatverandering en energietransitie beter begrijpen, kunnen we gericht expertise ontwikkelen om de doelstellingen van het Klimaatakkoord van Parijs en de Europese Green Deal te bereiken. Met de Academische Werkplaats Klimaat en Energie willen we een belangrijke bijdrage leveren aan het ontwikkelen van de expertise die nodig is om de overgang naar een duurzamere manier van leven en werken mogelijk te maken en te versnellen.

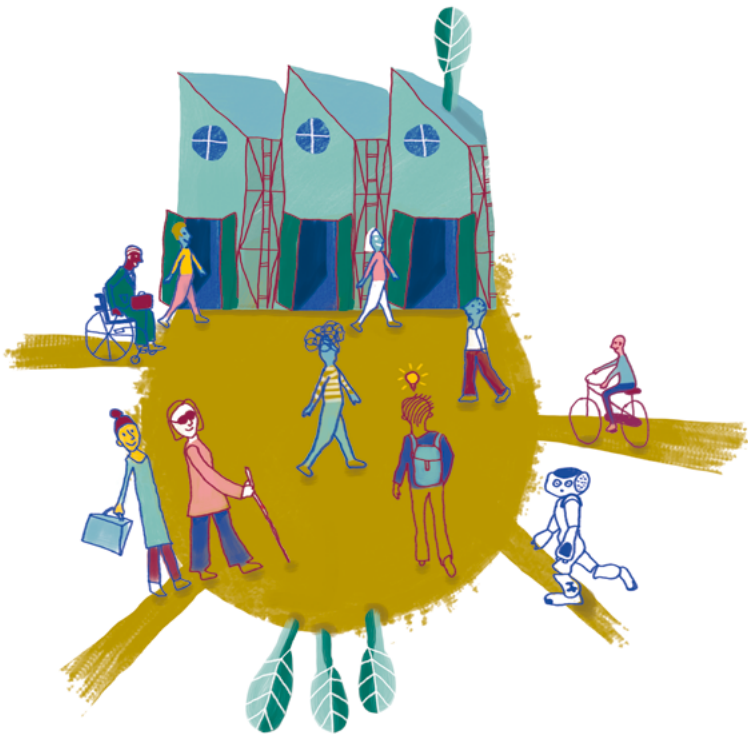
Een belangrijk speerpunt binnen de werkplaats op dit moment is de transitie naar duurzamere energiesystemen op basis van bijvoorbeeld groene stroom, waterstof of warmte, om in 2050 de gewenste netto nul-emissies te kunnen bereiken. Duurzame energiesystemen zijn socio-technische systemen waarin mensen op de langere termijn interacteren met technologie, op een voor mens en planeet houdbare manier. De overgang naar dergelijke systemen kan een enorme bijdrage leveren aan het verbeteren van gezondheid en welzijn in meer inclusieve en rechtvaardige samenlevingen. Het aanpakken van de vele psychologische, sociale, organisatorische, economische, financiële, juridische, politieke, administratieve en ethische barrières die duurzame energietransities in de weg staan, is dan echter wel noodzakelijk. Binnen de werkplaats wordt het begrip energierechtvaardigheid dan ook vanuit meerdere invalshoeken bestudeerd.

Binnen de werkplaats wordt eveneens gewerkt aan vraagstukken die te maken hebben met marktontwerp en regulering. Denk hierbij aan onderzoek naar de mogelijkheden en onmogelijkheden rondom batterijopslag, het tot stand brengen van energy hubs, en het onderzoeken van incentives voor gedragsverandering van energiegebruikers en bijpassende regulerende maatregelen. Het doel is om beginselen en strategieën te ontwikkelen die de toekomstbestendigheid van wet- en regelgeving voldoende bevorderen en zorgen voor een rechtvaardige en slimme energietransitie.

Een volgend belangrijk thema betreft hoe je burgers en andere belanghebbenden mee kunt laten bewegen in de energietransitie (ook wel participatie genoemd) en op welke manier sturing kan worden gegeven aan betrokken stakeholders zoals overheidsorganisaties, marktpartijen en maatschappelijke initiatieven. De steeds verdergaande digitalisering heeft al een grote impact op het gehele speelveld, waarbij onderzoek naar het effectief en veilig gebruik van technologie en het verantwoord en optimaal gebruik van data kunnen helpen om de energietransitie nader vorm te geven en te versnellen. Ook de relatie tussen de energietransitie en de inrichting van de immer schaarser wordende ruimte is een thema wat aandacht behoeft.

Op het gebied van klimaat wordt aan Tilburg University al onderzoek gedaan naar onder andere de transitie naar duurzame landbouw en incentives voor industrie en de bebouwde omgeving om CO₂ emissies te reduceren. Ook is er in toenemende mate aandacht voor de grondstoffentransitie: het reduceren van het aandeel nieuw gewonnen materialen en het doen toenemen van hergebruik en alternatieve, duurzamere materialen. Denk hierbij bijvoorbeeld aan bio-based bouwen, op basis van bouwmaterialen gemaakt van dierlijk materiaal, of van schimmels, planten of bacteriën die ecologisch verantwoord geteeld, geoogst, gebruikt en hergebruikt worden. Circulaire business modellen, waarin het reduceren van de vraag naar materialen middels het verlengen van de levensduur van producten en het sluiten van de kringloop door hergebruik en recycling centraal staan, kunnen hier ook een belangrijke bijdrage leveren. Binnen de werkplaats bouwen we voort op dit onderzoek om zo een bijdrage te kunnen leveren aan klimaatadaptatie en het omgaan met en tegengaan van klimaatverandering.

Met betrekking tot bovenstaande onderwerpen kan een breed scala aan vragen worden geformuleerd. De antwoorden op deze vragen zullen de transities met betrekking tot klimaat en energie mogelijk en makkelijker maken, en ze zodoende kunnen versnellen. Een cruciaal aandachtspunt bij het bekijken van klimaatverandering en de energietransitie door brede welvaarts-lens is dat deze vragen op een integrale wijze moeten worden benaderd en met het oog op de langere termijn. Binnen de werkplaats proberen we in co-creatie met onze partners een acceptabel en werkbaar startpunt te vinden waarbij de mogelijkheid voor gerichte actie en voor leren duidelijk aanwezig is, opdat vooruitgang kan worden geboekt in de richting van de gestelde doelen.



4.3 Academische Werkplaats Inclusieve Arbeidsmarkt

Inclusie in arbeid is van enorme betekenis voor het welzijn van mensen. Mensen die betaald werk verrichten voelen zich beter, hebben een betere gezondheid, een hoger inkomen en meer sociale contacten en ontplooiingsmogelijkheden dan mensen die niet aan het werk kunnen komen of blijven. Ook hebben kinderen van werkende ouders een betere toekomst in het verschiet dan in een gezin dat afhankelijk is van een uitkering. Zo gezien is inclusie in de arbeidsmarkt nog steeds de koninklijke route naar bredere maatschappelijke participatie.

Een inclusieve arbeidsmarkt, die waardevol werk biedt, is bovendien een essentieel aspect van brede welvaart op het niveau van de samenleving, zoals dat ook besloten ligt in de Sustainable Development Goals (SDG no. 8) van de Verenigde Naties¹². Door de arbeidsmarkt op de juiste manier te organiseren, kunnen zoveel mogelijk mensen participeren in werk en kan daardoor worden bijgedragen aan andere vraagstukken van brede welvaart, zoals de energie- en klimaattransitie,

¹² United Nations (2015), Sustainable Development Goals <https://www.un.org/sustainabledevelopment/sustainable-development-goals/>

aanpak van het woningtekort, behoud en verbetering van zorg en onderwijs enzovoort. Zonder voldoende mensen met de juiste kennis en vaardigheden kunnen die transities niet worden gemaakt.

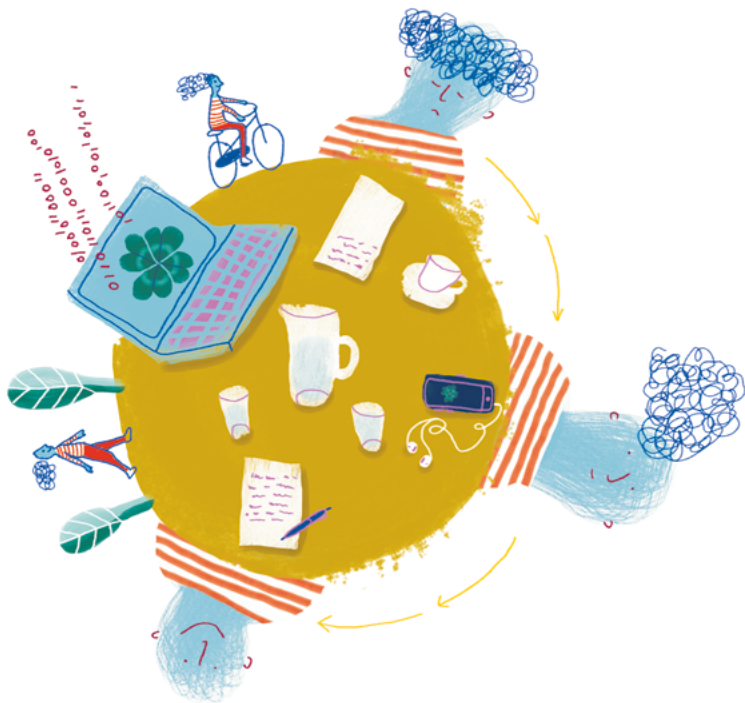
Echter, de vergrijzing en ontgroening van de (beroeps)bevolking en de arbeidsvraag als gevolg van de maatschappelijke opgaven leiden tot structurele krapte op de arbeidsmarkt en deze ontwikkeling zal pas rond 2050 haar hoogtepunt bereiken. Die krapte leidt nu al tot maatschappelijke ontwrichting zoals burgers op een veelheid van terreinen ondervinden. De arbeidsmarkt is daarmee een belangrijke achilleshiel van onze brede welvaart. Krapte betekent kiezen, nu al en in de toekomst nog veel sterker. Hoe en wat gaan we dan kiezen, voor welke economische activiteiten, werkzaamheden, banen, beroepen en opleidingen, en wie doet dat?

Bovendien is naast de oplopende personeelstekorten, paradoxaal genoeg ook sprake van een hardnekkig inclusietekort. Er zijn nog steeds meer dan een miljoen mensen die ook in de gespannen arbeidsmarkt geen (duurzaam) werk kunnen vinden, omdat zij ouder zijn, een migrantenachtergrond hebben of te maken hebben met chronische aandoeningen of andere beperkingen. Daarmee laten we mensen onterecht en onnodig achter en dat is zowel individueel als maatschappelijk een onwenselijke en onacceptabele situatie.

De werkplaats richt zich op het ontwikkelen van de kennis en kunde die nodig zijn om er voor te zorgen dat de arbeidsmarkt werkt voor iedereen: het zo inrichten van de arbeidsmarkt dat in een vergrijzende samenleving arbeid kan blijven bijdragen aan brede welvaart, maatschappelijk en individueel. Dit doen we vanzelfsprekend vanuit een multidisciplinair, transdisciplinair perspectief, op basis van *team science* en, in de maatschappelijke samenwerking, *citizen science*. Dus door ook de kennis van de burger, de ervaringsdeskundigen en maatschappelijke organisaties te benutten. Samen met deze partners ontwerpen en implementeren we nieuwe of verbeterde arrangementen voor de arbeidsmarkt. Nieuwe organisatie-, werk- en onderwijs- en scholingsvormen, (bedrijfs)economische modellen, betere data en analyses, manieren van slimmer werken, inclusieve technologie, optimalere regelgeving, nieuwe rechten, skillspaspoorten, inclusief HR-beleid, manieren om (nationaal en internationaal) talent aan te trekken en te behouden en duurzame en betrouwbare instituties. We helpen goede praktijken op te schalen. Dit doen we ook vanuit de systeemwereld van de arbeidsmarkt, maar in de eerste plaats vanuit de leefwereld van mensen en de dagelijkse praktijk van bedrijven en instellingen. Daarom onderzoeken we ook hoe mensen, zeker ook jonge generaties, over werk

denken, wat zij verwachten wat betreft zingeving, en hoe we kunnen voorkomen dat werk(druk) leidt tot lichamelijke en mentale problemen en verzuim en uitval.

In de werkplaats maken we dus werk van beter werk, van een betere en rechtvaardige arbeidsmarkt, ook met het oog op de toekomst, in het belang van toekomstige generaties en in het licht van een sterk vergrijzende samenleving. Dat doen we nationaal, waar opportuun internationaal, en zeker ook regionaal en lokaal, zoals in het kader van het stadshoogleraarschap met de stad Tilburg en de regio Hart van Brabant.



4.4 Academische Werkplaats Digital Health & Mental Wellbeing

Een goede mentale en fysieke gezondheid voor iedereen is een noodzakelijke voorwaarde voor brede welvaart. De relatie tussen gezondheid en welvaart is complex en gaat twee kanten op. Het is evident dat een verminderde fysieke of mentale gezondheid een negatieve invloed heeft op kwaliteit van leven, zoals iedereen wel eens ervaren heeft die door een griep of migraine geveld is. Dat zijn doorgaans kortdurende effecten die gelukkig ook weer snel voorbij gaan, maar er zijn ook grote groepen Nederlanders die langdurige belemmeringen ervaren, bijvoorbeeld vanwege depressies of kanker, om slechts twee veel voorkomende aandoeningen te noemen. Omgekeerd is het ook zo dat de grote maatschappelijke uitdagingen waar we voor staan hun weerslag op onze gezondheid en welbevinden kunnen hebben. Het is evident dat honger een direct levensbedreigende conditie is, maar ook armoede heeft een groot effect op welzijn. Zo is het hebben van schulden of het ontvangen van een bijstandsuitkering geassocieerd met een slechtere gezondheid. In zijn algemeenheid geldt dat er zelfs in een rijk land als het onze een lineair verband lijkt te bestaan tussen inkomen en levensverwachting: hoe hoger het inkomen, hoe meer gezonde levensjaren. Daarnaast zijn er minder direct in het oog springende verbanden aan te wijzen. Baanonzekerheid en hoge werkdruk worden bijvoorbeeld in verband gebracht met mentale klachten als stress en burnout, en

zorgen om het klimaat resulteren in een toenemend aantal ‘klimaatdepressies’, met name onder jongeren.

Het belang van goede gezondheidszorg is daarmee evident. Echter, het hele zorgstelsel in Nederland staat onder toenemend grote druk. De kosten van de zorg stijgen, er is tekort aan personeel, en de medewerkers ervaren een steeds maar stijgende werkdruk. Met een populatie die steeds ouder wordt zullen de problemen in de toekomst alleen maar groter worden. De Wetenschappelijke Raad voor het Regeringsbeleid (WRR) heeft berekend dat als de huidige trends zich ongewijzigd doorzetten, in 2060 1 op de 3 mensen in de Nederlands beroepsbevolking in de zorg moeten werken, wat uiteraard onmogelijk is. Er zal iets gedaan moeten worden.

Digitale hulpmiddelen en interventies worden vaak gepresenteerd als een mogelijke route om de eerder genoemde problemen het hoofd te bieden. Hierbij kan gedacht worden aan een scala van mogelijkheden, variërend van slim gebruik van gezondheidsdata tot aan eHealth en mHealth toepassingen en de inzet van innovatieve nieuwe AI-technieken zoals chatbots, virtual reality en grote taalmodellen. Een andere route om de druk op de zorg te verminderen is door mensen te stimuleren om gezonder te leven (want voorkomen is, zoals bekend, beter – en goedkoper – dan genezen). Denk bijvoorbeeld aan het stimuleren van een gezond (en meer plantaardig) dieet, het drinken van minder alcohol en het stoppen met roken. Dit gaat hand in hand met meer aandacht voor kwaliteit van leven (zowel voor zieke als voor gezonde mensen) en voor mentale gezondheid. Ook bij dit brede scala kunnen digitale hulpmiddelen en interventies een grote rol spelen (denk aan chatbots die mensen stimuleren om te stoppen met roken of zelfmanagement tools die een nieuwe depressie vroegtijdig kunnen signaleren), met dezelfde kanttekeningen als hiervoor.

Het ligt voor de hand dat dergelijke innovaties een grote impact zullen hebben op de toekomst van gezondheid en zorg. Maar tot dusver blijft de inzet van digitale technologie achter bij de verwachtingen en is ook hun algemene effectiviteit nog onvoldoende overtuigend aangetoond. Hier ligt een grote uitdaging voor wetenschappelijk onderzoek, met een potentieel grote maatschappelijke impact. De Academische Werkplaats Digital Health & Mental Wellbeing zal zich daarom juist inzetten voor deze transitie.

Om hier aan bij te kunnen dragen is het essentieel om nauw samen te werken met externe partners, die gezamenlijk het hele speelveld omvatten. Hiervoor

zoeken we contact met zorginstellingen en verzekeraars, patiëntenorganisaties, digitale ontwikkelaars, kennisinstituten en meer. In co-creatie met al deze partners wordt gewerkt aan een samenwerkingsagenda en zijn vier brede ‘werktafels’ opgericht: 1. Data en digitalisering, 2. Preventie en (zelf)monitoring, 3. Technische ontwikkeling en evaluatie en 4. Beleid en praktische implementatie.

4.5 Netwerk voor pensioen en oudedagsvoorziening Netspar

Adequaat inkomen nu en later en vertrouwen in de instituties die daarvoor zijn ingericht zijn belangrijke elementen van brede welvaart. Al sinds de vijftiger jaren kent Nederland de AOW-uitkering als basisinkomen op hoge leeftijd voor vrijwel elke Nederlander. Maar de AOW is veelal onvoldoende om de levensstandaard tijdens de actieve fase ook na pensionering te kunnen voortzetten. Ook is de leeftijd waarop men een AOW uitkering ontvangt de laatste jaren sterk toegenomen. Het is maar de vraag of alle Nederlanders ook tot die AOW leeftijd volledig kunnen blijven bijdragen op de arbeidsmarkt. Zoals bij veel vraagstukken op het gebied van sociale zekerheid speelt ook hier de vraag naar de balans tussen inkomenszekerheid en betaalbaarheid van de sociale voorzieningen.

Het vertrouwen in de aanvullende pensioenen is in de afgelopen 15 jaar geërodeerd door het achterwege blijven van inflatiecompensatie, en soms zelfs korting van pensioenuitkeringen. De doorwerking van de daling van de rente en de daarmee verbonden stijging van de kosten van de toegezegde levenslange pensioenuitkering is nauwelijks te doorgronden in een complex pensioenstelsel. Eerdere afspraken werden steeds aangepast en pensioenvermogen daarmee herverdeeld, met name tussen generaties. Dat alles heeft het vertrouwen in de pensioeninstituten geen goed gedaan. Veel jongeren denken dat ze wel betalen voor aanvullend pensioen, maar er nooit iets voor terug zullen zien.

Na jarenlange discussie is de nieuwe pensioenwet aangenomen in Tweede en Eerste Kamer. Tilburgs onderzoek heeft in belangrijke mate bijgedragen aan deze pensioenhervorming. Risicodeling tussen deelnemers blijft bestaan, maar er zal veel minder sprake zijn van herverdeling tussen groepen deelnemers. Tegelijkertijd is duidelijk dat er nog vele implementatievragen open staan. Zo wordt er bijvoorbeeld meer aandacht gevraagd voor sturing van de uitkering op basis van koopkracht en zijn er nog vele vragen rondom het evenwichtig kunnen ‘invaren’ van de bestaande pensioencontracten naar de nieuwe wereld.

Hoewel vrijwel alle werknemers aanvullend pensioen opbouwen zijn er ook nog grote groepen Nederlanders voor wie er geen aanvullend pensioen is. Het gaat dan onder andere om zelfstandigen die de keuze om vrijwillig fiscaal aantrekkelijk te sparen voor later niet maken, en hopen te zijner tijd de waarde van hun onderneming te kunnen verzilveren. Maar ook zelfstandigen die nauwelijks waarde in hun onderneming opbouwen, zien veelal af van de mogelijkheden om geld opzij te zetten voor later. Een belangrijke onderzoeksvraag is hoe mensen te helpen bij het nemen van dit soort financiële beslissingen. Steeds vaker is ook bij werknemers geen sprake van aanvullend pensioen of is de pensioenvoorziening zeer karig. De aanpak van deze zogenaamde witte en grijze vlekken is al langere tijd onderwerp van onderzoek, maar het blijft nog zoeken naar de echte oplossingen.

De nieuwe pensioenwet probeert meer transparantie te brengen in waar men recht op heeft en het nabestaandenpensioen voor lage inkomensgroepen gaat fors omhoog. Maar ook hier spelen nog vele vraagstukken waarop vanuit Tilburg is geattendeerd, waaronder de potentieel aanzienlijke verschillen in uitkering bij overlijden als werknemer, als zelfstandige of als gepensioneerde.

Om aan bovenstaande uitdagingen bij te dragen, blijft Netspar aandacht besteden aan de arbeidsmarkt voor oudere werknemers, aan de vele vragen die nog spelen rond de inrichting van de nieuwe pensioencontacten en de transitie daarnaartoe en aan de begeleiding van de keuzes die deelnemers aan pensioenregelingen zullen kunnen maken. Ook nieuwe vragen zoals de rol van het pensioenvermogen in de transitie naar een duurzame economie en de impact van Artificial Intelligence op de pensioensector (o.a. bij keuzebegeleiding) staan hoog op de agenda.

Zinvol onderwijs en onderzoek naar maatschappelijke vraagstukken zoals de inrichting van het pensioenstelsel in brede zin kan niet alleen vanuit de ivoren toren van de universiteit plaatsvinden. Essentieel daarvoor is voor Netspar afstemming met de pensioensector en met al diegenen waarvoor al dan niet een pensioenvoorziening wordt opgebouwd. Netspar heeft al sinds de oprichting in 2005 werkvormen ontwikkeld voor kennisontwikkeling (vaak in co-creatie met de sector) en kennisdeling. Met de sector wordt met grote regelmaat afgestemd welke vragen het meest urgent zijn om op dat moment op te pakken, waarna Netspar onderzoekers stimuleert om die uitdagingen aan te gaan. Inmiddels is er ook een uitgebreide set instrumenten ontwikkeld en succesvol gebleken om nieuwe kennis onder de aandacht te brengen van de gebruikers in de sector.

4.6 Wetenschappelijk centrum voor zorg en welzijn Tranzo

Gezondheid en welzijn zijn met complexe uitdagingen zoals de kosten van de zorg, klimaatverandering of het vluchtelingenvraagstuk, kwaliteit van leven, rechtstaat en (digitale) veiligheid verweven. Maatschappelijke trends zoals vergrijzing, veranderingen in de (gezondheids)zorg en in het gehele sociale stelsel impliceren dat gezondheid gerelateerd gedrag, zorgverlening en daaraan gerelateerde factoren veranderen, chronische ziekten toenemen en de kosten van de zorg stijgen. Er is een tekort aan personeel in de zorg, en dit zal de komende tijd alleen maar groeien. Bovendien neemt de grote kloof in gezonde levensverwachting tussen groepen met een hoge en lage sociaal-economische status eerder toe dan af, ondanks substantiële pogingen deze te verminderen. Daarnaast zullen de recente hervormingen in het sociale stelsel en de zorg, gezondheid en welzijn van mensen aanzienlijk beïnvloeden.

Om deze complexe vraagstukken het hoofd te bieden, is *transformatie* van zorg en welzijn nodig. We mogen hierin van de universiteit een grote bijdrage verwachten. We doen dit aan de hand van de volgende thema's: 1. gezondheidsgerelateerd gedrag, beleid en samenleving: denk hierbij aan maatschappelijke en milieu-invloeden op gezondheid, overheidsbeleid en gezondheid, volksgezondheid en preventie; 2. gezondheid en welzijn in relatie tot sociale ongelijkheid en inclusiviteit; te weten sociale achterstand, sociale kwetsbaarheid, empowerment en veerkracht; 3. mentale gezondheid, 'capabilities' en herstel, waaronder de rol van stigmatisering, herstelprocessen en integratie van kwetsbare groepen; 4. cliëntenperspectief en participatie, waarin de rol van ervaringsdeskundigen, de perceptie van cliënten en maatschappelijke participatie centraal staan en 5. het (gezondheids)zorgsysteem dat de subthema's zorgkosten, systeemveranderingen, toegankelijkheid, en sociaal-demografische invloeden omvat.

In de sociale- en gedragswetenschappen wordt het begrip *transformatie* gebruikt om fundamentele, duurzame veranderings*processen* aan te duiden. En niet alleen in structuren, maar ook in werken en denken. Het gaat dus om zorginhoudelijke vernieuwing. Bij de broodnodige transformatie van zorg en welzijn is het van belang om zoveel mogelijk aan te sluiten bij de leefwereld van cliënten, burgers en professionals. Met andere woorden, hun behoeften zijn leidend, de systemen en organisatievormen zijn volgend. Samenwerking met alle betrokken partijen, dus alle participanten in een ecosysteem incl. burgers en cliënten, is dan ook een *conditio sine qua non*. Als universiteit voegen we met onderzoek en onderwijs waarde toe aan de maatschappij. Daarnaast is het ook uitdrukkelijk het doel om het mogelijk

te maken dat lokale netwerken zelf waardecreatie tot stand kunnen brengen. De focus van de universiteit is enerzijds mondiaal, maar anderzijds heeft zij ook een sterk regionaal of lokaal netwerk en kan daarmee ook het lokale ecosysteem mede aansturen en voeden.

Tranzo wil de invloeden op kwaliteit van leven, kwaliteit van zorg, en gezondheid en welzijn van mensen bestuderen in co-creatie met de (zorg)praktijk en met burgers. In deze visie zijn drie kennisbronnen cruciaal: wetenschappelijke kennis, professionele expertise en de kennis van patiënten, cliënten en burgers in het algemeen. Integratie van deze kennisbronnen genereert robuuste evidence om deze thema's te begrijpen en te verklaren en bij te dragen aan het verbeteren van zorg en welzijn. Ontwikkeling van nieuwe kennis via co-creatie is een iteratief proces samen met maatschappelijke partners en met burgers. Deze nieuwe kennis is niet alleen het resultaat van wetenschappelijk onderzoek, maar de uitkomst van interacties tussen wetenschap en samenleving. Het doel van deze samenwerking is niet alleen 'to prove', maar ook 'to improve' op basis van drie principes: volstrekte gelijkwaardigheid tussen universiteit en praktijkpartners, persoonlijke contacten op meerdere niveaus binnen de betrokken organisaties en een 'win-win' voor alle betrokken partijen. Hiervoor is het cruciaal dat de samenwerking tussen wetenschap en praktijkorganisaties een langdurig karakter heeft: partijen moeten zich aan elkaar verbinden.

De genoemde thema's op het gebied van zorg en welzijn zijn multidimensionaal, intersectoraal en van toepassing op vele doelgroepen. Om kennis te genereren die maatschappelijk relevant is, is het van belang veel sectoren te betrekken, zoals public health, eerstelijnszorg, ziekenhuiszorg, geestelijke gezondheidszorg, arbeidsgerelateerde zorg, jeugdzorg en sociaal domein, alsook verschillende doelgroepen, zoals oudere volwassenen, jongeren en mensen met een verstandelijke beperking of psychische problemen. Daarnaast versterken we de coherentie en theoretische onderbouwing van de diverse onderzoeksprogramma's door middel van transversale thema's: kwaliteit van zorg, kwaliteit van leven en welzijn van mensen. Op deze manier wil Tranzo bijdragen aan een evidence-base voor de zorgpraktijk.

4.7 Zero Poverty Lab

Armoede is een humanitaire ramp die zich niet alleen voltrekt in de armere delen van de wereld, maar ook in rijkere delen inclusief Nederland. Op het gebied van extreme armoede is de laatste decennia veel vooruitgang geboekt: in 1990 leefde 36% van de wereldbevolking onder de absolute armoedegrens van (toen) \$1.25 per dag. In 2015, 25 jaar later, was dat gedaald tot ongeveer 9%.¹³ Tussen 2015 en 2018 zakte de globale armoede naar zijn laagste punt te weten naar 8,6% van de totale wereldbevolking.¹⁴ Mede door de COVID-19-pandemie steeg de armoede in de wereld naar 9,2 % in 2020. De toename van armoede werd nog eens versterkt door de stijgende inflatie en het Rusland-Oekraïne conflict. Er wordt geschat dat dit alles zal leiden tot nog eens 75-95 miljoen mensen extra in armoede. Ook het aantal mensen in armoede dat werkt en een gezin heeft, nam internationaal gezien toe van 6,7 % in 2019 naar 7,2% in 2020. Dit komt grofweg neer op een aantal van 8 miljoen mensen extra dat in armoede leeft.

Als we naar de Nederlandse situatie kijken, zien we ook daar een verontrustend beeld. Het Centraal Planbureau schatte in augustus 2022 dat het totaal aantal arme personen door de inflatie en achterblijvende loonstijging in Nederland toeneemt van 1,1 miljoen naar bijna 1,3 miljoen.¹⁵ In 2020 leefden er al 221.000 kinderen in armoede.

Het kabinet heeft vanaf 2022 nieuwe maatregelen genomen om armoede te voorkomen en aan te pakken. Doel is dat het aantal mensen dat in armoede leeft in 2030 gehalveerd is (een ambitie die wij aan de lage kant vinden).

In 2015 is in VN-verband afgesproken dat in 2030 armoede en honger wereldwijd uitgebannen moeten zijn. Dit is vastgelegd in SDG 1 en behelst het streven naar het uitbannen van armoede in al haar vormen; zowel financiële aspecten als de impact van armoede op het leven van mensen maken daar deel van uit. Het Zero Poverty Lab werkt vanuit deze missie.

Dit doen we door innovatieve methoden. We weten dat armoede een negatief effect

¹³ Development Initiatives (2022) Global Humanitarian Assistance Report 2022, <https://devinit.org/resources/global-humanitarian-assistance-report-2022/>

¹⁴ Eurostat (2022) 8.6% of people in the EU unable to afford proper meal - Products Eurostat News - Eurostat (europa.eu)

¹⁵ Centraal Planbureau (2022) Centraal Economisch Plan 2022 <https://www.cpb.nl/sites/default/files/omnidownload/Centraal-Economisch-Plan-CEP-2022.pdf>

heeft op de ontwikkeling en het functioneren van netwerken in de hersenen.^{16 17} Dit is met name het geval ten aanzien van hersennetwerken die ons in staat stellen verstandige, lange-termijn beslissingen te nemen en onze emoties, denken en gedrag ten aanzien van een goede toekomst te reguleren. Hierdoor nemen mensen die in armoede leven vaak beslissingen die (alleen) op korte termijn voordelen bieden. Dit negatieve effect van armoede op de (ontwikkeling van) hersenen en vaardigheden is zeer waarschijnlijk één van de oorzaken van generatiearmoede. Meer kennis over de lange termijn gevolgen voor de hersenen biedt mogelijkheden voor innovatieve oplossingen. De door armoede negatief beïnvloede hersennetwerken en daarmee samenhangende cognitieve vaardigheden, kunnen namelijk verbeterd worden met behulp van interventies die een beroep doen op neuroplasticiteit, oftewel het aanpassingsvermogen van de hersenen.^{18 19 20} Daarmee kan de negatieve spiraal van armoede, aangedane hersenontwikkeling en vaardigheden doorbroken worden. De kennis en interventies die dergelijk longitudinaal onderzoek opleveren, kunnen beleidsmakers en hulporganisaties helpen bij het maken van belangrijke impactvolle lange termijn keuzes om generatie armoede te doorbreken, armoede blijvend te stoppen, een betere kwaliteit van leven voor meer mensen te bewerkstelligen en een gezonde samenleving te creëren.

Door middel van multidisciplinair onderzoek willen wij met het Zero Poverty Lab initiatief impactvolle aanbevelingen, inzichten en tools geven om armoede en honger in de wereld te verminderen. Dit doen we, zoals 'S Jongers'²¹ sterk aanbeveelt met de ervaringsdeskundigen, zodat er uiteindelijk echt werkbare oplossingen ontstaan en er niet over hun hoofden heen beslist wordt met een oplossing die niet past. De uiteindelijke aanbevelingen willen we geven aan beleidsmakers bij centrale en decentrale overheden, de Verenigde Naties en NGO's, maar ook aan bedrijven en maatschappelijk kwetsbare groepen.

¹⁶ Palacios-Barrios EE, Hanson JL. Poverty and self-regulation: Connecting psychosocial processes, neurobiology, and the risk for psychopathology. *Comprehensive Psychiatry*. 2019 Apr;90:52-64 <https://pubmed.ncbi.nlm.nih.gov/30711814/>

¹⁷ Bates RA, Ford JL, Justice LM, Pickler RH, Singletary B, Dynia JM. Relationships among caregiving, stress, and self-regulation in toddlers living in poverty. *Journal of Pediatric Nursing*. 2022 Sep-Oct;66:184-190. <https://pubmed.ncbi.nlm.nih.gov/35835016/>

¹⁸ Troller-Renfree SV, Costanzo MA, Duncan GJ, Magnuson K, Gennetian LA, Yoshikawa H, Halpern-Meekin S, Fox NA, Noble KG. The impact of a poverty reduction intervention on infant brain activity <https://pubmed.ncbi.nlm.nih.gov/35074878/>

¹⁹ Dufford AJ, Kim P, Evans GW. The impact of childhood poverty on brain health: Emerging evidence from neuroimaging across the lifespan. *International Review Neurobiology* 2020;150:77-105. <https://pubmed.ncbi.nlm.nih.gov/32204835/>

²⁰ Sitskoorn, Margriet, 2008. Het Maakbare brein. Bert Bakker, Amsterdam

²¹ 's Jongers, T, 2022 Beledigende Broccoli, van Genneep



4.8 Zero Hunger Lab

Het hongerprobleem in de wereld is groot. Vandaag de dag gaan volgens de Verenigde Naties maar liefst 828 miljoen mensen met honger naar bed (2021). Elke tien seconden sterft ergens in onze wereld een kind als gevolg van honger en ondervoeding. Daarnaast zijn naar schatting zo'n 2 tot 3 miljard mensen ondervoed op het gebied van macro- en/of micronutriënten²². Gezonde voedingsmiddelen zijn op veel plekken niet te krijgen of niet betaalbaar en dit geldt eigenlijk voor de gehele wereld. Dit kan tot heel veel gezondheidsproblemen leiden en hoge maatschappelijke kosten voor gezondheidszorg, en uiteindelijk de manier waarop we met elkaar bestaan op deze wereld ontwrichten.

Honger lijkt vaak een ver-weg probleem, maar ook in Europa heeft zo'n 8,6% procent van de Europese bevolking niet genoeg te eten.²³ Ook in Nederland komt honger steeds meer voor; veel meer dan we van een rijk land zouden verwachten.

²² Macronutriënten geven calorieën, dat wil zeggen, energie. Het zijn vetten, koolhydraten en eiwitten. Micronutriënten spelen geen energetische rol maar zijn onontbeerlijk voor het goed functioneren van het organisme.

²³ Eurostat 2022 <https://ec.europa.eu/eurostat/web/products-eurostat-news/-/ddn-20220225-1>

Volgens de Voedselbanken gaan ruim 400.000 mensen in ons land regelmatig met honger naar bed en een veelvoud van dit aantal mensen is ondervoed op het gebied van macro- en micronutriënten.

Om het hongerprobleem in de wereld te verkleinen is niet alleen efficiëntere en effectievere (nood)voedselhulp noodzakelijk. Belangrijk is de lokale capaciteit te versterken zodat boeren, bedrijven en gemeenschappen zelf voor duurzame voedselzekerheid kunnen zorgen en zo onafhankelijk van steun worden. Het is daarom nodig samen te werken en kennis en ideeën te delen. Onze voedselsystemen moeten fundamenteel worden herzien het komende decennium. Natuurlijk om mensen in nood beter te kunnen helpen. Maar ook om in 2050 8.8 miljard mensen drie gezonde maaltijden per dag te kunnen bieden en tegelijkertijd veel beter te zorgen voor onze planeet.

Wereldwijd hebben de landen afspraken gemaakt en vastgelegd in de 17 Sustainable Development Goals (SDGs) van de Verenigde Naties. Het tweede doel van SDGs, SDG-2, is Zero Hunger met de volgende afspraken voor 2030: veilig, voedszaam en voldoende voedsel voor iedereen, een einde aan malnutritie, het verdubbelen van de land- bouwproductiviteit en het inkomen van kleinschalige voedselproducenten, duurzame voedselsystemen van boerderij tot bord en instandhouding van biodiversiteit van zaden, planten en dieren.

De Academische Werkplaats Zero Hunger Lab draagt vanuit data science bij aan het realiseren van de SDG-2 afspraken. Wij noemen dat *Bytes for bites*. Dit doen we door samen te werken met hulporganisaties, ontwikkelingsorganisaties, bedrijven, overheden en kennisinstellingen die zich ook inzetten voor een wereld zonder honger. We helpen hen met het slim gebruiken van analyses, voorspellingen, modellen en algoritmes om betere beslissingen te nemen in een steeds complexere wereld. Met andere woorden: hoe kun je de kracht van data science inzetten voor een betere wereld en een gezonde planeet? Als organisaties zoals World Food Programme, ZOA, Voedselbanken Nederland, Welthungerhilfe, UNDP, 510/Rode Kruis, Friesland/Campina, op basis van data betere beslissingen nemen, leidt dat uiteindelijk tot minder honger.

Samen werken aan oplossingen doen we in Nederland door Voedselbanken Nederland met slimme oplossingen voor logistieke vraagstukken te helpen. Met een supermarktketen werken we aan de vraag hoe we in de toeleveringsketen van versproducten minder voedsel kunnen verspillen en welke inzichten analyse van data geeft in de wijze waarop de supermarktketen kan werken aan minder

afval. Daarnaast werken we op veel andere plekken in de wereld. Zo helpen we de experts van ZOA met de analyse van hun CASH-programma's om zo steeds betere keuzes te maken in het belang van de vluchtelingen. In Zuid-Soedan gaan we in gesprek met de lokale bevolking om de gevolgen van noodhulp - helaas vaak als pressiemiddel ingezet in lokale conflicten - voor vrede en conflict in kaart te brengen. En met de specialisten van Wageningen University & Research, Food Agricultural Organization en Somalische studenten ontwikkelen we data-science trainingen zodat de mensen in de Hoorn van Afrika zelf tools kunnen ontwikkelen en toepassen.

We streven niet alleen naar nieuwe, betere data science toepassingen, maar ook naar transparantie, betrouwbaarheid en eerlijkheid bij het gebruik van data. Daarvoor combineren we expertise op het vlak van data science met juridische en ethische kennis, maar ook met kennis van domeinen als economie en logistiek.



Slot

In dit position paper hebben we onze Tilburgse ambities gepresenteerd om bij te dragen aan een duurzame, rechtvaardige en inclusieve samenleving. Brede welvaart is voor ons een verbindend én richtinggevend perspectief. Als universiteit gespecialiseerd in mens- en maatschappijwetenschappen willen we in co-creatie met partners kennis ontwikkelen en handelingsperspectief bieden voor de organisaties (overheid, bedrijf, NGO) die de noodzakelijke grote maatschappelijke transitie tot stand moeten brengen, en zo de brede welvaart vergroten. Het is nu het moment om samen door te pakken en deze ambities om te zetten in concrete acties om de cruciale maatschappelijke transitie te realiseren. Tijd dus om werk te maken van brede welvaart!



Colofon

'Werk maken van brede welvaart' is een uitgave van het Programma Brede Welvaart van Tilburg University

Uitgave september 2023

Redactie

Marleen van der Haar, Lex Meijdam, Marieke Schoots, Ton Wilthagen

Projectmanagement

Sandra de Jong

Illustraties

Jenny Lindhout

Vertaling

Riet Bettonviel

Vormgeving en lay-out

Studio Tilburg University

De auteurs willen de volgende mensen bedanken voor hun bijdragen, suggesties en opmerkingen.

Ronald de Jong
Hans Mommaas
Kim Putters
Otto Raspe
Academische Werkplaats (Be)sturen op Brede Welvaart
Joks Janssen
Lex Meijdam
Academische Werkplaats Klimaat en Energie
Martijn Groenleer
Saskia Lavrijssen
Wendy van der Valk

Netwerk voor pensioen en ouderdagsvoorziening Netspar
Theo Nijman
Wetenschappelijke centrum voor zorg en welzijn Tranzo
Inge Bongers
Ien van de Goor
Dike van der Mheen
Academische Werkplaats Inclusieve Arbeidsmarkt
Ton Wilthagen
Academische Werkplaats Digital Health & Mental Wellbeing
Inge Bongers
Emiel Krahmer
Zero Poverty Lab
Margriet Sitskoorn
Zero Hunger Lab
Hein Fleuren

Contact

E-mail: programmabredewelvaart@tilburguniversity.edu
<https://www.tilburguniversity.edu/programma-brede-welvaart>
Telefoon: 013 466 4512

Alle rechten voorbehouden. Geen enkel deel van deze publicatie mag worden gereproduceerd, opgeslagen in een geautomatiseerd systeem, of openbaar gemaakt, in enige vorm of op enige wijze, hetzij elektronisch, mechanisch, door fotokopieën, opnamen of op enige andere manier, zonder voorafgaande toestemming van Tilburg University.

DOI: <https://doi.org/10.26116/emhc-ij21>

