

Maak het bespreekbaar!

Code of Conduct Medewerker

Tilburg University hecht grote waarde aan integriteit en verwacht dat alle medewerkers (en andere betrokkenen) verantwoord omgaat met ethische aspecten. Maar wat moet je doen als je vermoedt dat iets niet integer is, er iets gebeurt dat niet hoort of je zelf met een dilemma zit? Dit schema geeft je kort aan wat je in een dergelijke situatie kunt doen. Het streven is dat je het gesprek aangaat (bespreekbaar maakt) en we elkaar kunnen en durven aanspreken op gedrag. Begeleiders (promotores en ook eventuele leidinggevende) moeten een veilige omgeving scheppen waar dit mogelijk is (fouten maken mag). Toch is het niet altijd even gemakkelijk. Misschien bespreek je dit soort zaken liever niet met je collega of leidinggevende en wil je eerst met iemand anders praten. Dit kan natuurlijk! In deze routekaart is aangegeven waar je terecht kunt. Je moet het zien als een soort metrokaart, waarbij je niet alle haltes hoeft te volgen. Als je liever een halte overslaat dan kan dat, het is vooral belangrijk dat je het bespreekbaar maakt.

NB Onder leidinggevende wordt verstaan direct leidinggevende, maar ook directeur en/of (vice)decaan. Voor onderwerpen gerelateerd aan promotie verwijzen we promovendi in loondienst naar de routekaart promovendus.

1. Je wordt door een of meerdere anderen niet respectvol behandeld (in woord, gebaar of geschrift). Je hebt last van discriminatie, agressie, geweld, bedreiging, pesterij, roddel of (seksuele) intimidatie of stalking in relatie tot je werkzaamheden bij Tilburg University. Of je hebt zelf te maken met huiselijk geweld of kindermishandeling.
2. Je krijgt als medewerker signalen die duiden op huiselijk geweld van een van je werknemers of studenten (of evt. kindermishandeling). Meld dit dan. Zie voor meer detail meldcode huiselijk geweld en kindermishandeling.

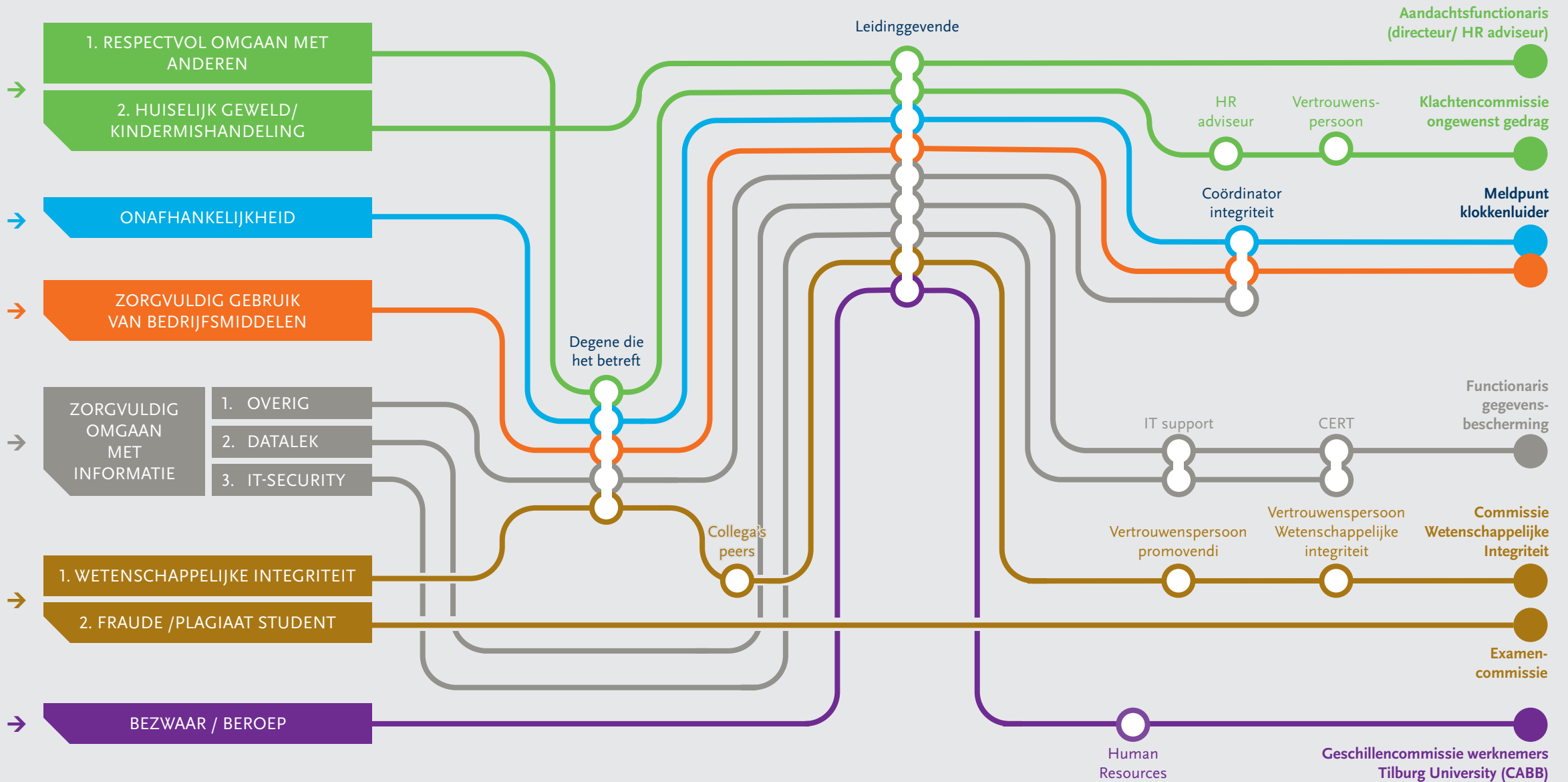
Je hebt het idee dat jij of een van je collega's mogelijk een belangenconflict hebt, bijvoorbeeld door een eigen bedrijf, een relatie, relatiegeschenken of uitnodigingen, financiële belangen of nevenwerkzaamheden.

Je hebt (een vermoeden van) het niet zorgvuldig gebruik van faciliteiten van zoals financiering, gebouwen, terreinen en infrastructuur van de universiteit. Hieronder valt ook financiële fraude en misbruik van voorzieningen.

Je hebt het idee dat jij of een van je collega's mogelijk onzorgvuldig omgaat met informatie. Denk bijvoorbeeld aan het schenden van geheimhouding, het niet borgen van privacy, of respecteren van intellectueel eigendom. Dit kan bijvoorbeeld door het niet nemen van goede beveiligingsmaatregelen.
1. je ontdekt mogelijk schending van vertrouwelijkheid, intellectueel eigendom.
2. je ontdekt dat er mogelijk persoonsgegevens zijn gelekt.
3. je ontdekt (mogelijke) schadelijke ICT activiteiten. Denk aan hacking, illegale software, phishing.

1. Je vermoedt een inbreuk op wetenschappelijke integriteit. Denk hierbij aan het bewust of onbewust beïnvloeden of verkeerd interpreteren van onderzoeksresultaten, het figneren van gegevens, partijdigheid of afhankelijkheid bij onderzoek, plagiaat of schenden van copyright of ander wangedrag van collega's.
2. Je vermoedt fraude of plagiaat door een student.

Je wordt als (ex) werknemer rechtstreeks in je belang getroffen door een beslissing of een daarmee vergelijkbare vaststelling van de universiteit als werkgever over één van de in de cao genoemde onderwerpen en wilt in bezwaar/beroep.



Maak het bespreekbaar!

Code of Conduct Student

Tilburg University hecht grote waarde aan integriteit en verwacht dat alle studenten (en medewerkers, promovendi en gasten) verantwoord omgaat met ethische aspecten. Maar wat moet je doen als je vermoedt dat iets niet integer is, er iets gebeurt dat niet hoort of je zelf met een dilemma zit? Dit schema geeft je kort aan wat je in een dergelijke situatie kunt doen. Het streven is dat je het gesprek aangaat (bespreekbaar maakt) en we elkaar kunnen en durven aanspreken op gedrag. Docenten, begeleiders en leidinggevende moeten een veilige omgeving scheppen waar dit mogelijk is (fouten maken mag). Toch is het niet altijd even gemakkelijk. Misschien bespreek je dit soort zaken liever niet met je medestudenten of docent en wil je eerst met iemand anders praten. Dit kan natuurlijk! In deze routekaart is aangegeven waar je terecht kunt. Je moet het zien als een soort metrokaart, waarbij je niet alle haltes hoeft te volgen. Als je liever een halte overslaat dan kan dat, het is vooral belangrijk dat je het bespreekbaar maakt.

NB Onder leidinggevende wordt hier verstaan studiebegeleider, opleidingscoördinator, departementsvoorzitter of de (vice) decaan.

Je wordt door een of meerdere anderen niet respectvol behandeld (in woord, gebaar of geschrift). Je hebt last van discriminatie, agressie, geweld, bedreiging, pesterij, roddel of (seksuele) intimidatie of stalking in relatie tot je studie bij Tilburg University. Of je hebt zelf te maken met huiselijk geweld of kindermishandeling.

RESPECTVOL OMGAAN MET ANDEREN

Je hebt het vermoeden dat er bij een medestudent of docent sprake is van de schijn van belangenverstrengeling bijvoorbeeld in geval van een relatie met een docent of er is sprake van omkoping.

ONAFHANKELIJKHEID

Je hebt (een vermoeden van) het niet zorgvuldig gebruik van faciliteiten (gebouwen, terreinen, infrastructuur) door een medestudent of medewerker. Hieronder valt ook financiële fraude en misbruik van voorzieningen.

ZORGVULDIG GEBRUIK VAN BEDRIJFSMIDDELEN

Je hebt het idee dat jij of een van je medestudenten of medewerkers van Tilburg University mogelijk onzorgvuldig omgaat met informatie. Denk bijvoorbeeld aan het schenden van geheimhouding, het niet borgen van privacy, of respecteren van intellectueel eigendom. Dit kan bijvoorbeeld door het niet nemen van goede beveiligingsmaatregelen.

ZORGVULDIG OMGAAN MET INFORMATIE

1. OVERIG
2. DATALEK
3. IT-SECURITY

1. je ontdekt mogelijk schending van vertrouwelijkheid, intellectueel eigendom.
2. je ontdekt dat er mogelijk persoonsgegevens zijn gelekt.
3. je ontdekt (mogelijke) schadelijke ICT activiteiten. Denk aan hacking, illegale software, phishing

1. Je vermoedt een inbreuk op wetenschappelijke integriteit. Denk hierbij aan het bewust of onbewust beïnvloeden of verkeerd interpreteren van onderzoeksresultaten, het figneren van gegevens, plagiaat of schenden van copyright of ander wangedrag van studenten of begeleiders.
2. Je vermoedt fraude of plagiaat bij een (mede)student.

1. WETENSCHAPPELIJKE INTEGRITEIT

2. FRAUDE /PLAGIAAT STUDENT

Je hebt een klacht over een afdeling of medewerker van Tilburg University. Denk aan onjuiste gang van zaken bij tentamens of colleges. Het gaat hierbij niet om ongewenst gedrag (zie blok hierboven).

KLACHTEN

Degene die het betreft

Leidinggevende

Studentendecaan of
Onderwijscoördinator

Vertrouwens
persoon

Klachtencommissie
ongewenst gedrag

Coördinator
integriteit

Meldpunt
klokkenluider

IT support

CERT

Functionaris
gegevens-
bescherming

Docent of
begeleider

Studie adviseur of
Studentendecaan

(vice)
decaan

Vertrouwenspersoon
wetenschappelijke
integriteit

Docent

Centraal loket
geschillen en klachten

Maak het bespreekbaar!

Code of Conduct Promovendus

Tilburg University hecht grote waarde aan integriteit en verwacht dat alle promovendi verantwoord omgaat met ethische aspecten. Maar wat moet je doen als je vermoedt dat iets niet integer is, er iets gebeurt dat niet hoort of je zelf met een dilemma zit? Dit schema geeft je kort aan wat je in een dergelijke situatie kunt doen. Het streven is dat je het gesprek aangaat (bespreekbaar maakt) en we elkaar kunnen en durven aanspreken op gedrag. Begeleiders (promotores en ook eventuele leidinggevende) moeten een veilige omgeving scheppen waar dit mogelijk is (fouten maken mag). Toch is het niet altijd even gemakkelijk. Misschien bespreek je dit soort zaken liever niet met je begeleider, promotor of andere promovendus en wil je eerst met iemand anders praten. Dit kan natuurlijk! In deze routekaart is aangegeven waar je terecht kunt. Je moet het zien als een soort metrokaart, waarbij je niet alle haltes hoeft te volgen. Als je liever een halte overslaat dan kan dat, het is vooral belangrijk dat je het bespreekbaar maakt.

NB onder leidinggevende wordt hier verstaan departementsvoorzitter en/of (vice)decaan.

Je wordt door een of meerdere anderen niet respectvol behandeld (in woord, gebaar of geschrift). Je hebt last van discriminatie, agressie, geweld, bedreiging, pesterij, roddel of (seksuele) intimidatie of stalking in relatie tot je studie bij Tilburg University. Of je hebt zelf te maken met huiselijk geweld of kindermishandeling.

RESPECTVOL OMGAAN MET ANDEREN

Je hebt het idee dat jij of een mede onderzoekers / promotoren of leden van promotiecommissie mogelijk een belangenconflict hebt, bijvoorbeeld door een eigen bedrijf, een relatie, relatiegeschenken of uitnodigingen, financiële belangen of nevenwerkzaamheden.

ONAFHANKELIJKHEID

Je hebt (een vermoeden van) het niet zorgvuldig gebruik van faciliteiten van zoals financiering, gebouwen, terreinen en infrastructuur van de universiteit. Hieronder valt ook financiële fraude en misbruik van voorzieningen.

ZORGVULDIG GEBRUIK VAN BEDRIJFSMIDDELEN

Je hebt het idee dat jij of andere promovendus of medewerker mogelijk onzorgvuldig omgaat met informatie. Denk bijvoorbeeld aan het schenden van geheimhouding, het niet borgen van privacy, of respecteren van intellectueel eigendom. Dit kan bijvoorbeeld door het niet nemen van goede beveiligingsmaatregelen.

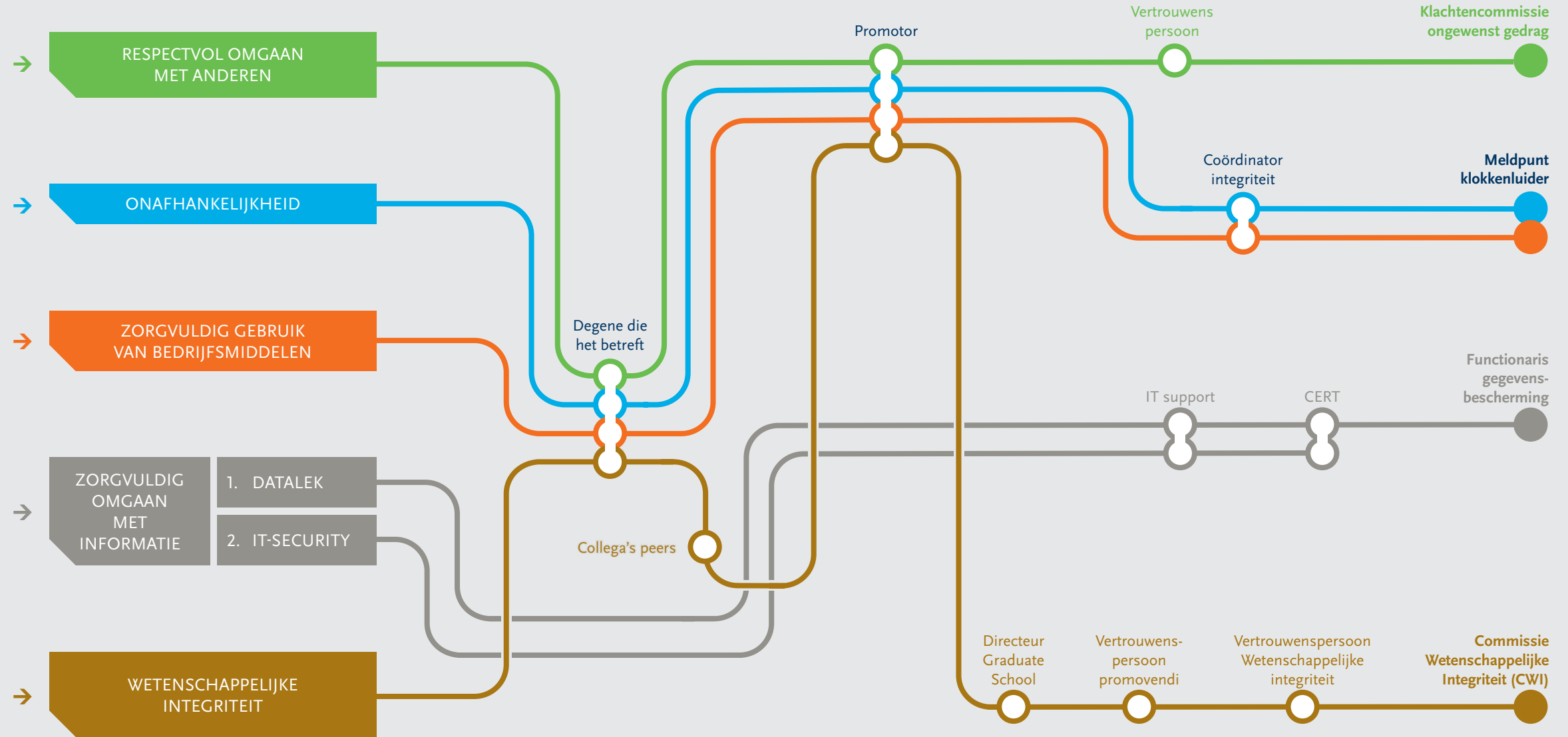
ZORGVULDIG OMGAAN MET INFORMATIE

1. DATALEK
2. IT-SECURITY

1. je ontdekt dat er mogelijk persoonsgegevens zijn gelekt.
2. je ontdekt (mogelijke) schadelijke ICT activiteiten. Denk aan hacking, illegale software, phishing

Je vermoedt een inbreuk op wetenschappelijke integriteit. Denk hierbij aan het bewust of onbewust beïnvloeden of verkeerd interpreteren van onderzoeksresultaten, het figneren van gegevens, plagiaat of schenden van copyright of ander wangedrag van promovendi of anderen betrokken (bijvoorbeeld begeleiders) bij onderzoek.

WETENSCHAPPELIJKE INTEGRITEIT

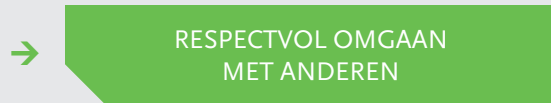


Maak het bespreekbaar!

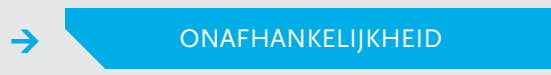
Code of Conduct Gast

Tilburg University hecht grote waarde aan integriteit en verwacht dat alle gasten (en medewerkers, studenten en promovendi) verantwoord omgaat met ethische aspecten. Maar wat moet je doen als je vermoedt dat iets niet integer is, er iets gebeurt dat niet hoort of je zelf met een dilemma zit? Dit schema geeft je kort aan wat je in een dergelijke situatie kunt doen. Het streven is dat je het gesprek aangaat (bespreekbaar maakt) en we elkaar kunnen en durven aanspreken op gedrag. Je opdrachtgever moet een veilige omgeving scheppen waar dit mogelijk is (fouten maken mag). Toch is het niet altijd even gemakkelijk. Misschien bespreek je dit soort zaken liever niet met je opdrachtgever en wil je eerst met iemand anders praten. Dit kan natuurlijk! In deze routekaart is aangegeven waar je terecht kunt. Je moet het zien als een soort metrokaart, waarbij je niet alle haltes hoeft te volgen. Als je liever een halte overslaat dan kan dat, het is vooral belangrijk dat je het bespreekbaar maakt.

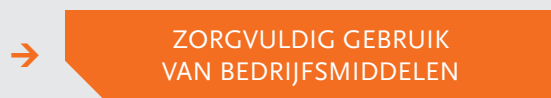
Je wordt door een of meerdere anderen niet respectvol behandeld (in woord, gebaar of geschrift). Je hebt last van discriminatie, agressie, geweld, bedreiging, pesterij, roddel of (seksuele) intimidatie of stalking in relatie tot je studie bij Tilburg University.



Je hebt het vermoeden dat er bij een medestudent of docent sprake is van de schijn van belangenverstrengeling bijvoorbeeld in geval van een relatie met een docent of er is sprake van omkoping.



Je hebt (een vermoeden van) het niet zorgvuldig gebruik van faciliteiten (gebouwen, terreinen, infrastructuur) door een medestudent of medewerker. Hieronder valt ook financiële fraude en misbruik van voorzieningen.



Je hebt het idee dat jij of een ander mogelijk onzorgvuldig omgaat met informatie. Denk bijvoorbeeld aan het schenden van geheimhouding, het niet borgen van privacy, of respecteren van intellectueel eigendom. Dit kan bijvoorbeeld door het niet nemen van goede beveiligingsmaatregelen.



1. je ontdekt mogelijk schending van vertrouwelijkheid, intellectueel eigendom.
2. je ontdekt dat er mogelijk persoonsgegevens zijn gelekt.
3. je ontdekt (mogelijke) schadelijke ICT activiteiten. Denk aan hacking, illegale software, phishing.

